

1/10/2014

JUAN
CARLOS
MORALES
MERLOS

ESTUDIO SOBRE INTERFACES DE
USUARIO EN LOS SS.OO.

Microsoft®

Windows®

Windows®

ÍNDICE

Introducción	3
¿Qué es la GUI?	3
Algunos ejemplos de interfaces de usuario	4
Evolución de los Sistemas Operativos de Microsoft.....	7
MS-DOS	7
Windows 1.0.....	8
Windows 95.....	9
Windows XP.....	10
Windows 7	11
El futuro de Microsoft y conclusiones personales.....	12
BIBLIOGRAFÍA.....	13

Introducción

Aunque actualmente Bill Gates es una persona mundialmente conocida hubo un tiempo en que esto no fue así. En la década de los 70, siendo Bill Gates un estudiante universitario, conoció al que sería su amigo y socio, Paul Allen. A mediados de los 70 decidieron crear su propia empresa con el objetivo de desarrollar versiones del lenguaje de programación BASIC. El nombre de la empresa sería Microsoft.

En el año 1980 IBM se encuentra trabajando en la IBM PC, necesita un Software para este proyecto el cual lo pide a Microsoft. Gates decide comprar el Software a otra empresa y le pone el nombre de MS-DOS, la licencia de este Software es vendida a IBM para su proyecto. Por suerte para Bill Gates y su compañía la IBM PC resulta ser un éxito por lo que los demás fabricantes pedirán a Microsoft la licencia del Software MS-DOS. Bill Gates empieza así su carrera como millonario.

En 1985 nació Microsoft Windows que sería un añadido del MS-DOS, una Interfaz Gráfica de Usuario(GUI) pero, aun siendo una novedad, debido a las limitaciones del MS-DOS no se pudo implantar como sus desarrolladores lo hubieran querido.

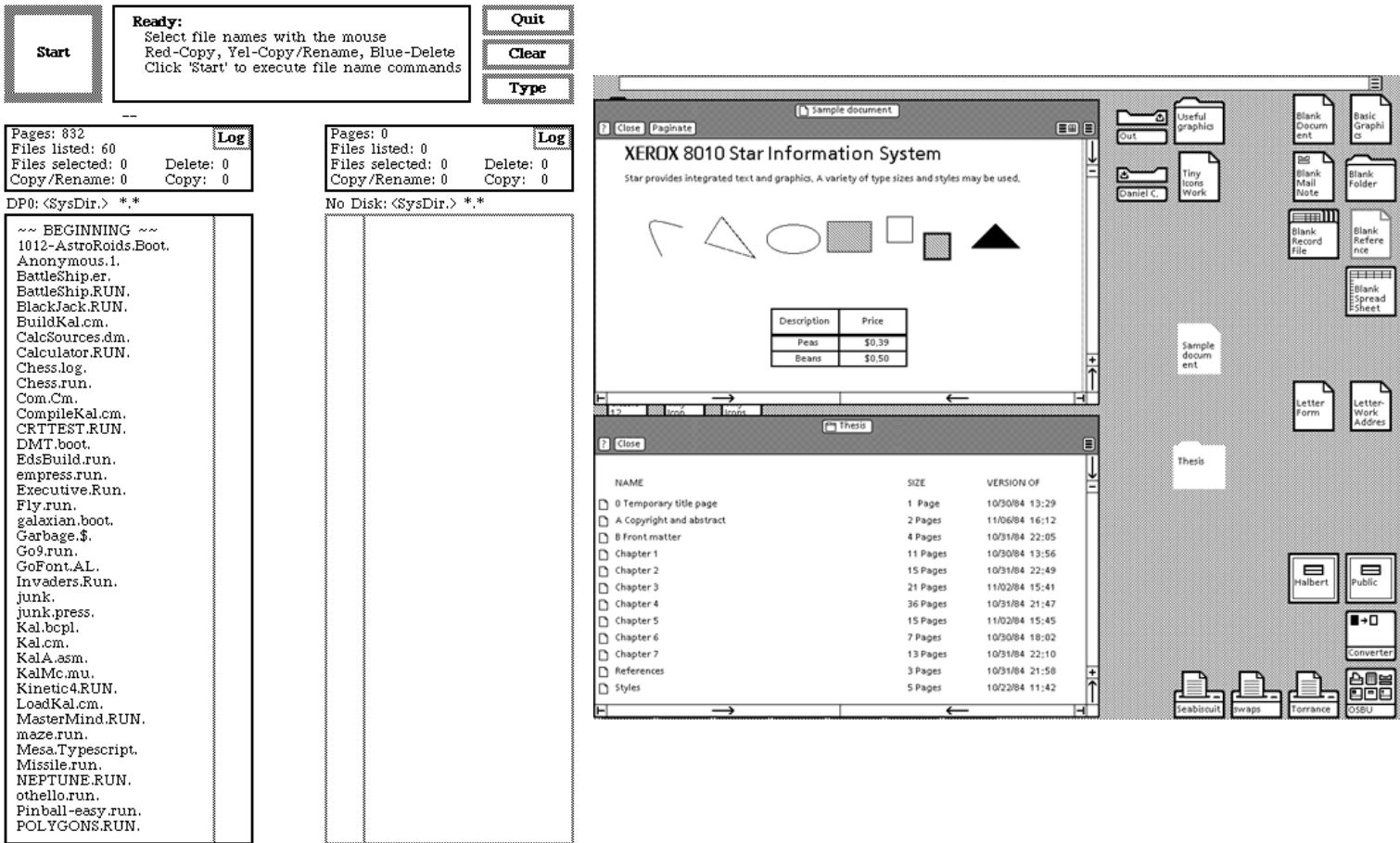
¿Qué es la GUI?

Se trata del programa informático que hace de interfaz para el usuario, con la ayuda de imágenes, símbolos y objetos gráficos para dirigir al usuario y hacerlo interactuar con el Hardware de su ordenador.

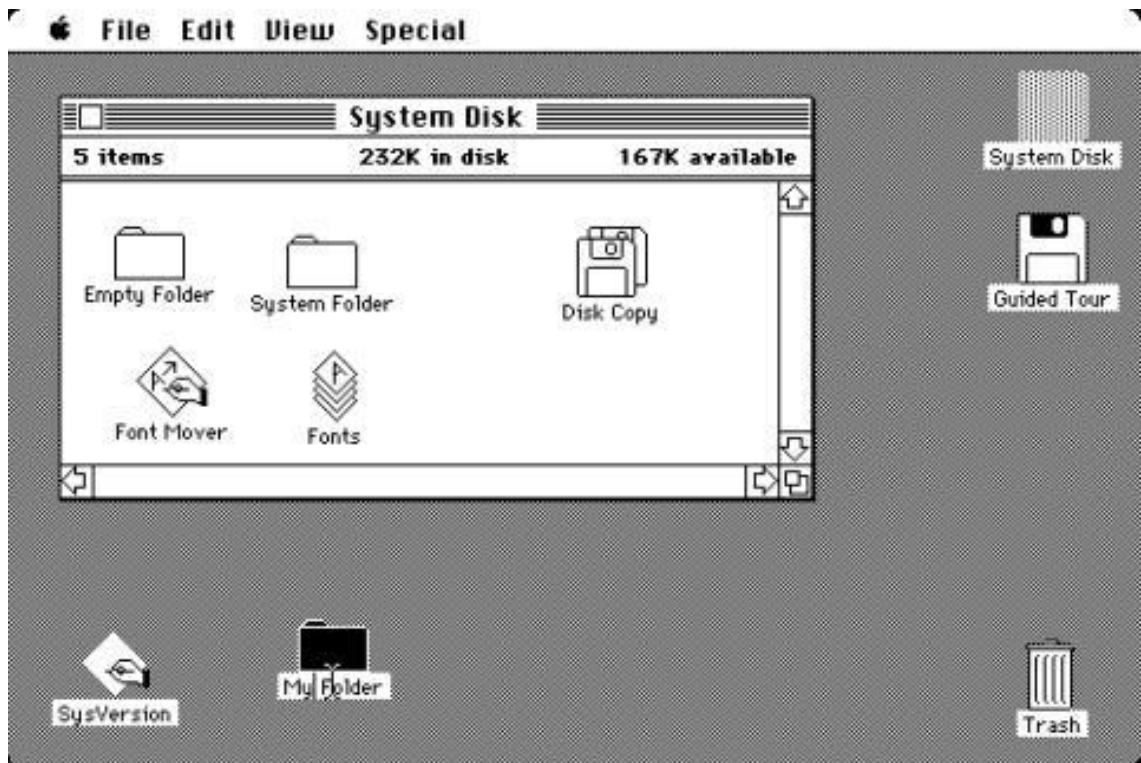
En sus inicios las interfaces eran las de línea de comandos, estas se usaban para interactuar con los SS.OO. de la época.

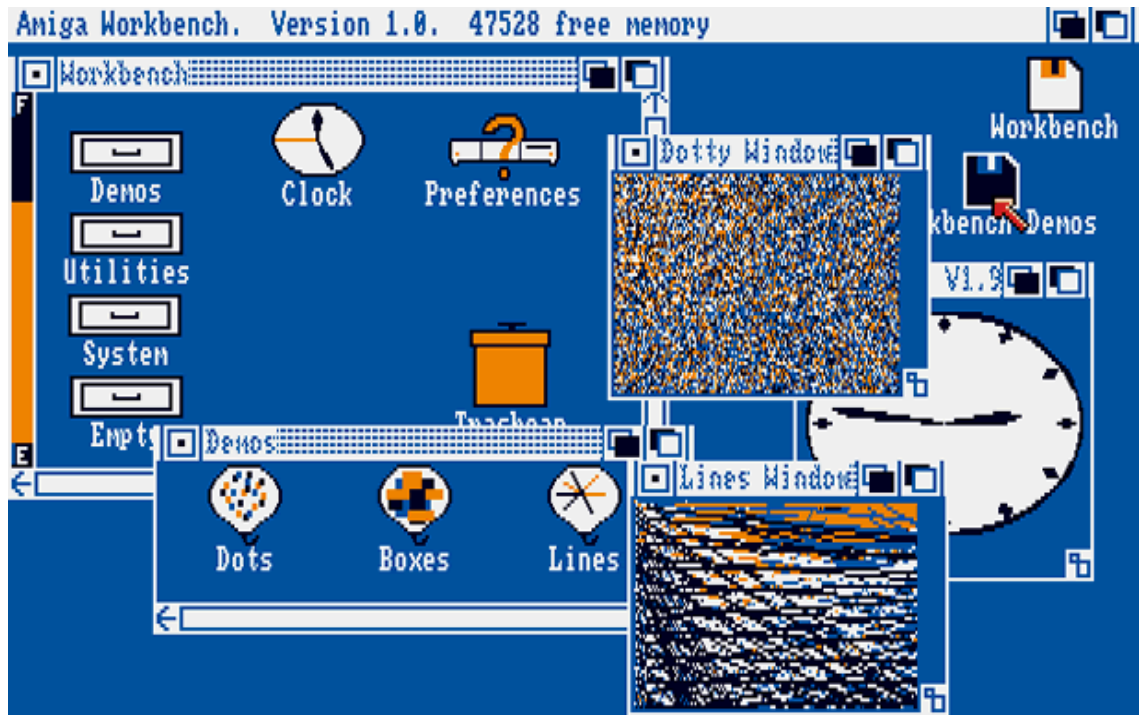
En el proceso de interacción persona-ordenador la interfaz gráfica de usuario es el artefacto tecnológico que, a través del uso y la representación del lenguaje visual, hace que la interacción con el sistema sea sencilla e intuitiva.

Algunos ejemplos de interfaces de usuario



GUI Xerox Alto(1973)

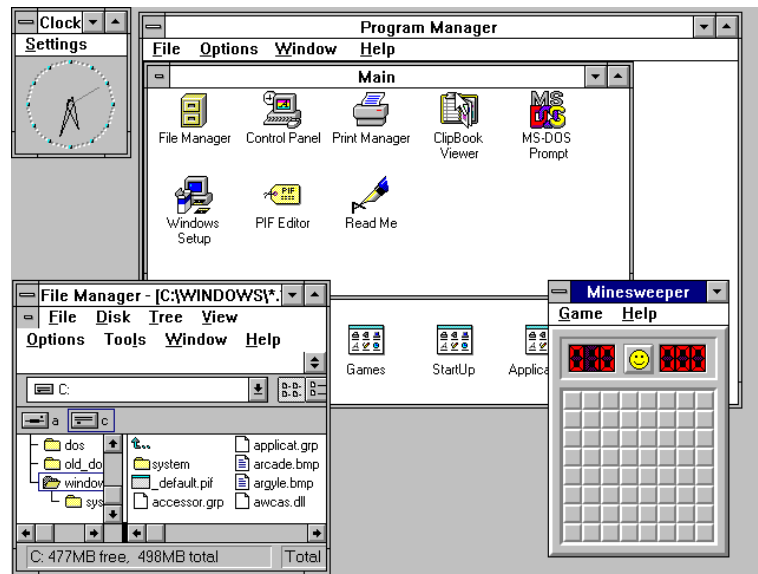
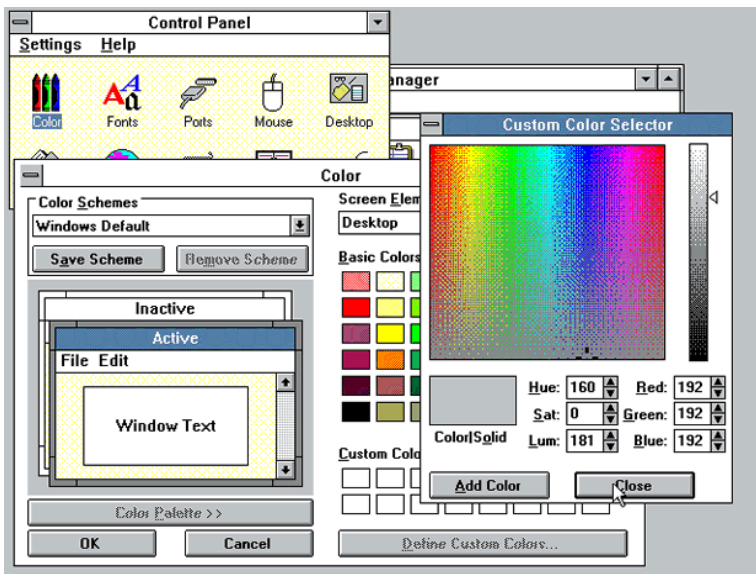




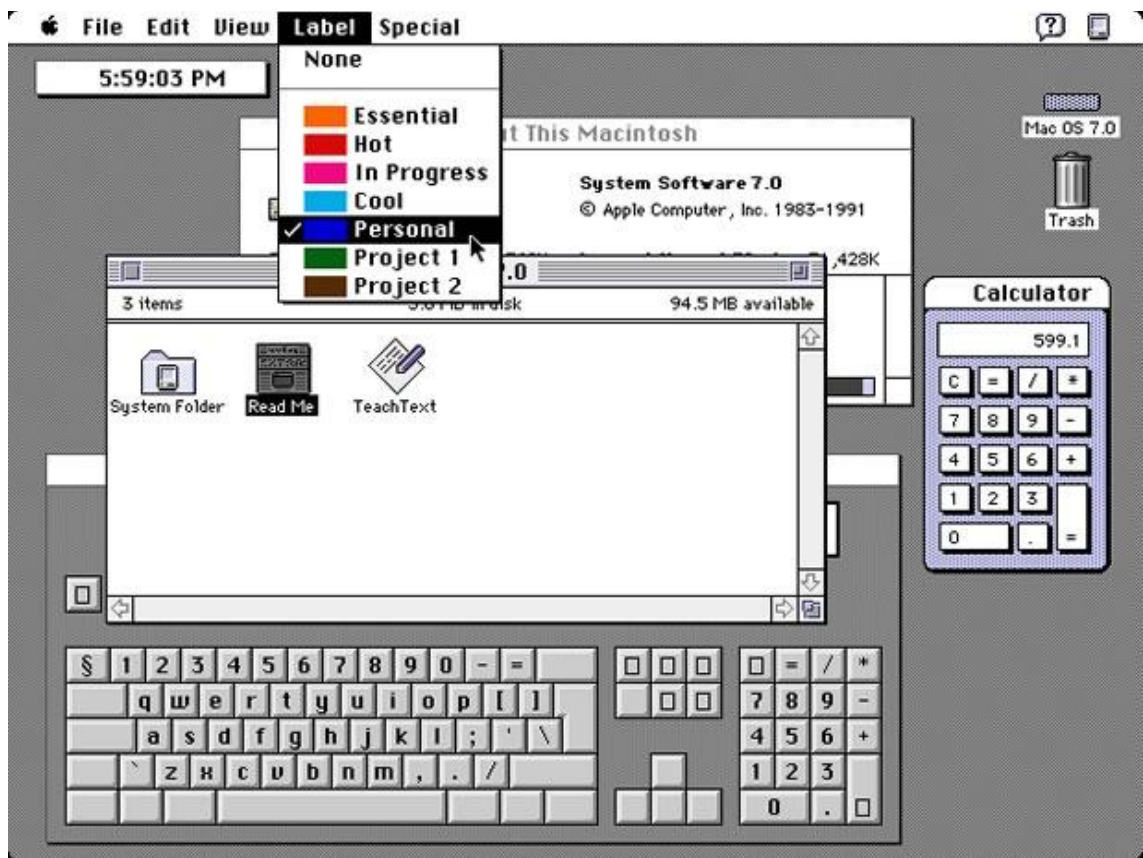
Apple LISA(1983)
 GUI Workbench del Amiga(1985)



GUI NeXTSTEP(1989)Windows 3.0(1990)



Windows 3.0(izquierda), Windows 3.1(derecha). 1990 y 1992 respectivamente



Mac OS System 7(1991)

Evolución de los Sistemas Operativos de Microsoft

MS-DOS

En el año 1980 IBM propone a Microsoft la participación de un nuevo proyecto de nombre en clave "Chess". Microsoft decide implementar en este proyecto el que sería su nuevo sistema operativo, un software capaz de administrar y/o ejecutar el hardware del equipo, un puente entre usuario y hardware utilizando un procesador de texto. Esto serviría de base para poder ejecutar los programas del equipo. A este sistema operativo le llamaron "MS-DOS" que significa "Microsoft Disk Operating System"(Sistema operativo de disco de Microsoft).

En 1981 con la comercialización de equipos de IBM dirigidos por este sistema operativo crea en el público una rutina lingüística que se convierte en rutina para muchos usuarios, el uso del "C:", los comandos o la barra invertida(\).

Aunque MS-DOS sea un gran acierto funcione de forma eficaz resulta ser demasiado complejo para gran parte del público, por ello Microsoft decide mejorar el Sistema Operativo y crear una interfaz mas intuitiva.

```
Microsoft(R) Windows DOS
(C)Copyright Microsoft Corp 1990-2001.

C:\>mem

655360 bytes total conventional memory
655360 bytes available to MS-DOS
578352 largest executable program size

4194304 bytes total EMS memory
4194304 bytes free EMS memory

19922944 bytes total contiguous extended memory
0 bytes available contiguous extended memory
15580160 bytes available XMS memory
MS-DOS resident in High Memory Area

C:\>
```

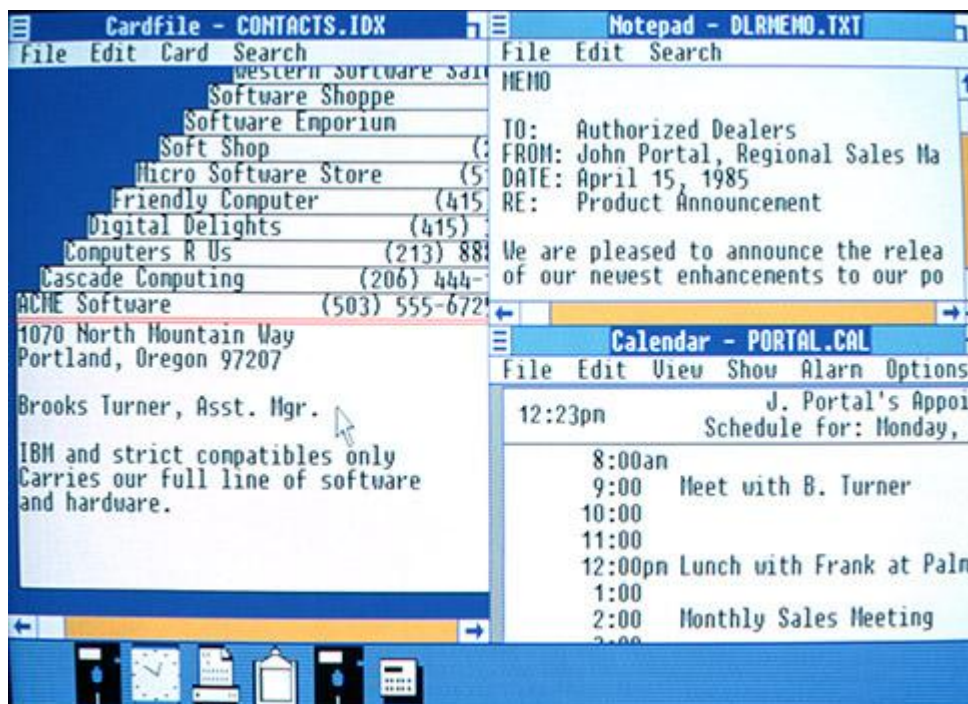
Sistema operativo MS-DOS

Windows 1.0

Su primer nombre en clave era **Interface Manager** y el que de primeras sería el nombre final de este nuevo Sistema Operativo, sin embargo, Microsoft acaba decantándose por **Windows(ventana en inglés)** ya que describe mejor esa interfaz en forma de "ventanas" informáticas las cuales eran uno de sus principales atractivos.

Windows se anuncia en el año 1983 y debido al tiempo de desarrollo que tuvo algunos escépticos acabaron llamándolo "vaporware" (Humo informático). Casi tres años después del anuncio oficial Microsoft lanza Windows 1.0. Al contrario que su anterior sistema operativo "MS-DOS" la gran baza de Windows es su nueva y renovada interfaz, por la que puedes desplazarte usando ventanas y ayudándote con un ratón con el que hacer clic en ellas.

El nuevo sistema operativo supone un cambio drástico a la hora de entender el sistema operativo, ahora ya no hace falta cerrar un programa para iniciar todo, el usuario dispone de menús desplegables, barras, iconos y cuadros de diálogos que dan facilidad a la hora de controlar el sistema. Este S.O venía acompañado de herramientas útiles como Paint, Windows Writer, Bloc de notas, calculadora, calendario... y también disponía de la herramienta de comandos MS-DOS.



Windows 1.0

Véase también algunas imágenes expuestas sobre Windows 3.0 y 3.1 [más atrás](#)

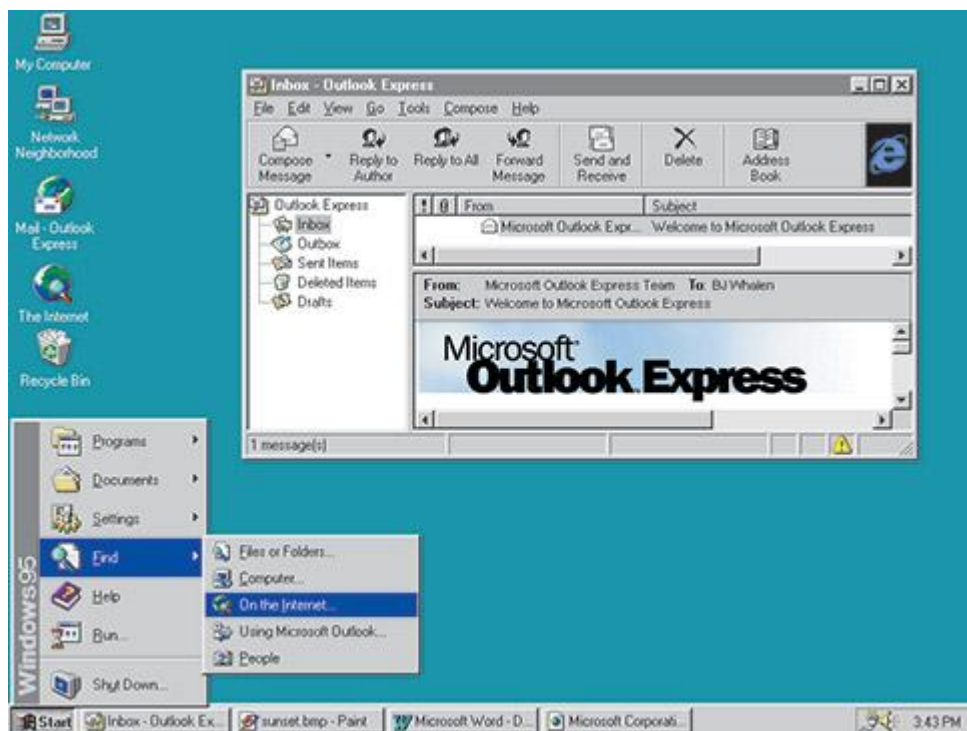
Windows 95

Después de Windows 1.0 llegaron Windows 2.0 y 3.0 que supusieron una mejora de este primer Windows 1.0, añadiendo nuevos iconos, memoria expandida, compatibilidad para gráficos y procesadores de última generación, sobreposición de ventanas, abreviaciones de teclado y mejoras de estabilidad y fluidez en general pero no fue hasta 1995 cuando Microsoft "rompió" el mercado con su Windows 95.

Fue un record de ventas ayudado por un vasto sistema de marketing (Los propios Rolling Stones anunciaban el nuevo Sistema Operativo en televisión). En esta época donde los Fax/módems, el correo electrónico del nuevo mundo online y los juegos multimedia están cogiendo gran importancia, Microsoft decide aprovecharse de ello añadiendo compatibilidad con acceso a internet (Por medio de una conexión de red por acceso telefónico) y nuevas funciones Plug and Play que ayudaran al usuario con la instalación de Hardware y Software.

En Windows 95 aparecen por primera vez unos de los añadidos más importantes a la interfaz gráfica que, a día de hoy, se ha convertido en algo que casi todo el mundo reconoce y maneja. Estos añadidos son: El menú de inicio, la barra de tareas y los botones para maximizar, minimizar y cerrar ventanas. Con toda la revolución de Internet Microsoft publica su primera versión de "Internet Explorer" que nos permitía navegar por la *World Wide Web*.

Como curiosidad los requisitos para este nuevo Sistema Operativo eran: Procesador 386 DX o superior (se recomienda 486) y al menos 4MB de RAM (Se recomiendan 8). Estaba disponible en disquetes y CD-ROM en los que se incluían 12 idiomas.



Interfaz gráfica de Windows 95

Windows XP

Después del Boom de Windows 95 apareció Windows 98 una versión mejorada y más estable, pensada también para los nuevos "Cibercafés" desde los que la gente se conectaba a Internet, se centraron tanto en mejorar el sistema, haciéndolo eficaz para oficinas, como para el hogar. Se describía como *"Funciona mejor, juega mejor"*.

Pero el salto lo dio Microsoft en 2001 con la llegada de **Windows XP**. El nuevo Sistema Operativo de Microsoft mejoró su idea de Interfaz gráfica, añadió un nuevo diseño centrado en la facilidad y ofreciendo unos servicios de ayuda y soporte técnico.

Es rápido y estable, se mejora la navegación por el menú de inicio, la barra de tareas y el panel de control. Es una época en la que cada vez son más comunes los virus informáticos por lo que Microsoft se concienza de ello y ayuda a retenerlos en base a actualizaciones de seguridad online.

Se añadieron muchas herramientas de ayuda dependiendo del usuario por lo que Windows se dividió en varias versiones: Windows XP Professional, Windows XP Home Edition y otras versiones para sistemas de 64 bits o tablets. Algunas de las herramientas utilizadas eran el nuevo reproductor de Windows Media, Windows Movie Maker (Edición de vídeo intuitiva y sencilla), compatibilidad con Escritorio remoto, restauración de sistema...

Para muchos el mejor Sistema Operativo de Microsoft.



Escritorio de Windows XP

El futuro de Microsoft y conclusiones personales

Después de Windows 7 Microsoft lanzó Windows 8 y 8.1 los cuales han ido más centrados en el mercado portátil, tabletas, móviles y otros sistemas de entretenimiento como Xbox One. Este nuevo Sistema Operativo supuso un cambio brusco para la interfaz, la cual, desde mi punto de vista y el de otra mucha gente ha supuesto un error. Uno de estos errores sería el de la eliminación del menú de inicio y el escritorio en general, así como algunos problemas de incompatibilidad que Windows 7 ya se encargó de arreglar respecto a Windows Vista.

Actualmente Microsoft acaba de anunciar el que será su nuevo Sistema Operativo Windows 10 en el que espero que se vuelvan a centrar un poco más en el usuario de toda la vida, el usuario de sobremesa. Entiendo por otra parte que debido a la alta demanda a día de hoy en el mercado móvil y portátil en general se centren en ello, pero no deberían de descuidar a sus fieles usuarios de sobremesa.

Yo por mi parte seguiré usando Windows 7 hasta la salida oficial de Windows 10 a finales de 2015 en la que me veré obligado a actualizarme por la llegada de DirectX 12 que solamente será compatible con el nuevo Sistema Operativo Windows 10.

BIBLIOGRAFÍA

Fuente principal de información

[Página oficial de Microsoft](#)

Imágenes de Interfaces

[Página Web Muy Computer](#)

[Blog Web de Nyldagalanic](#)

Definición de GUI

[Wikipedia](#)